



Govern d'Andorra

VIGILÀNCIA DELS VIRUS RESPIRATORIS

Temporada 2025 - 2026

Ministeri de Salut
Andorra la Vella, 27 d'abril del 2026

**Situació de les infeccions respiratòries agudes (ARI) i la grip (ILI) a Andorra:
Temporada 2025 - 2026**

Inici de la vigilància: 29 de setembre del 2025 (setmana 40-2025)

Setmana 17 (del 20 al 26 d'abril del 2026):

- Infeccions respiratòries agudes (ARI)

La taxa d'incidència per a la setmana 17 se situa en 122,21 casos per 100.000 hab.

Es manté l'estabilitat respecte a la darrera setmana. La franja d'edat més afectada és la d'entre 0 i 1 anys.

- Grip (ILI)

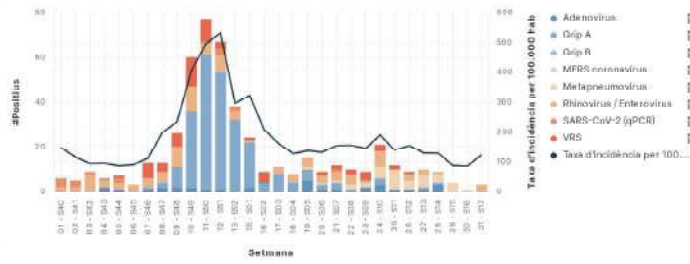
La taxa d'incidència per a la setmana 17 se situa en 2,3 casos per 100.000 hab.

- Vigilància dels virus respiratoris circulants

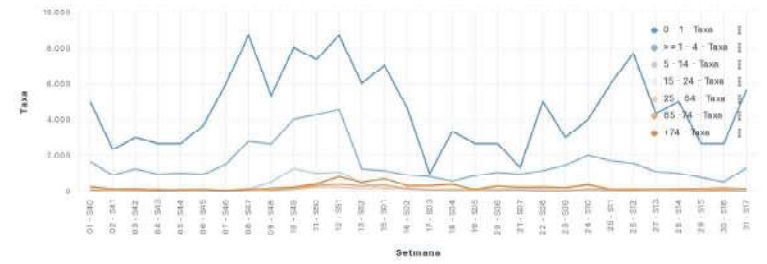
El 6,25% de les mostres recollides han estat positives aquesta setmana. D'aquestes, el 100% ha estat positiu per rinovirus/enterovirus.

Vigilància dels virus respiratoris 2025-2026

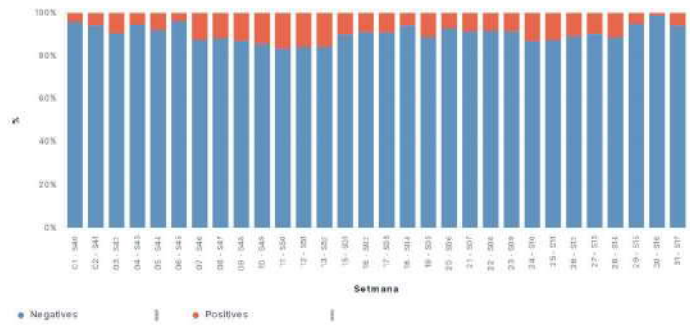
Taxa d'incidència d'infeccions respiratòries agudes i nombre de mostres positives per patogen per setmana, 2025-2026



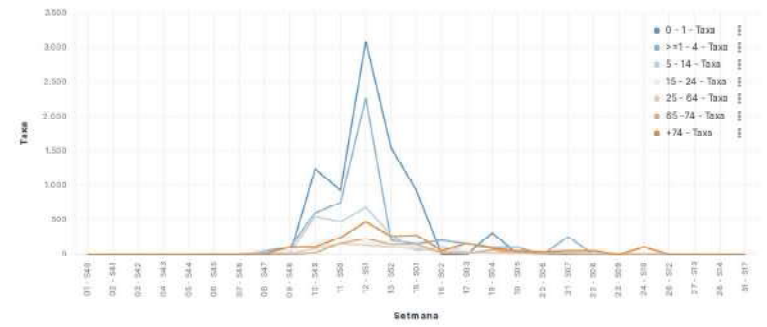
Taxa d'incidència d'infeccions respiratòries agudes per grupe d'edat, 2025-2026



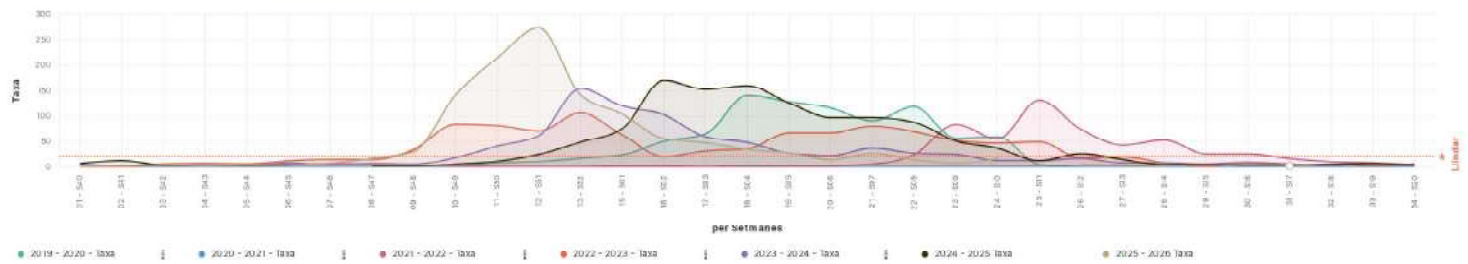
Percentatge de mostres positives i negatives per virus respiratori, 2025-2026



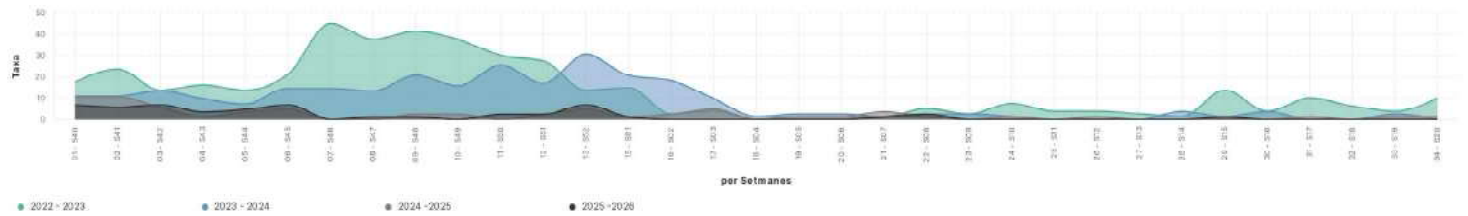
Taxa d'incidència de grip per grups d'edat, 2025-2026



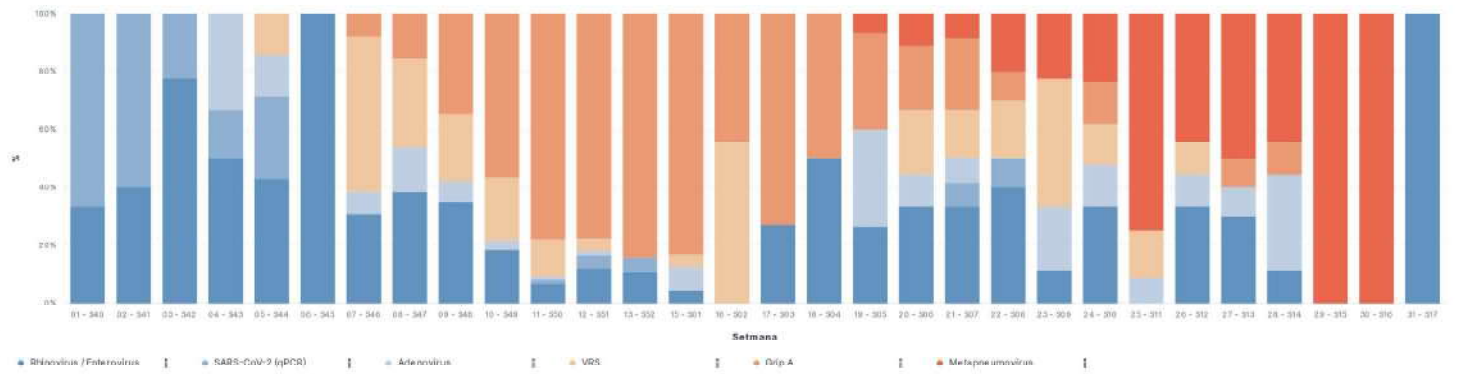
Taxa d'incidència grip per temporada 2019-2023



Taxa d'incidència Covid-19 per temporada 2022-2026



Percentatge de mostres confirmades per laboratori, segons patogen, 2025-2026



Situació epidèmica de la grip per setmanes, 2025-2026

S40	S41	S42	S43	S44	S45	S46	S47	S48	S49	S50	S51	S52
1,15	2,30	3,44	2,30	3,44	3,44	8,04	17,22	29,85	141,22	213,56	273,28	142,37
S01	S02	S03	S04	S05	S06	S07	S08	S09	S10	S11	S12	S13
104,48	55,11	47,07	34,44	27,56	14,93	26,41	14,93	8,04	17,22	5,74	3,44	
		S14						S17				
		2,30						2,30				

Situació de les infeccions respiratòries agudes (ARI) i la grip (ILI) a Europa: Temporada 2025 - 2026

Setmana 16 (2026)

Les consultes d'atenció primària per infeccions respiratòries està en nivells basals en tots els països que han informat, excepte en un, fet que indica una circulació baixa de virus respiratoris en tota la regió europea.

Pel que fa al virus de la grip, torna a presentar nivells interanuals en gairebé tots els països, amb nivells baixos tant de circulació i com d'hospitalitzacions.

El virus respiratori sincicial (VRS), sembla ser el principal agent causant d'infeccions respiratòries. La circulació és moderada, i es troba en descens. Les admissions hospitalàries es donen principalment en el grup d'edat d'infants menors de 5 anys i >60 anys.

La circulació del virus SARS-CoV-2 continua baixa en tots els grups d'edat amb poques hospitalitzacions.

- ARI

Nou països han facilitat informació, tots ells es troben en un nivell basal d'intensitat.

- ILI

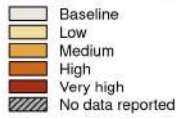
Pel que fa a l'activitat de la grip, setze països han facilitat informació sobre aquesta: catorze països han notificat estar a nivell basal d'intensitat i dos en intensitat baixa.

* Font d'informació "ECDC"

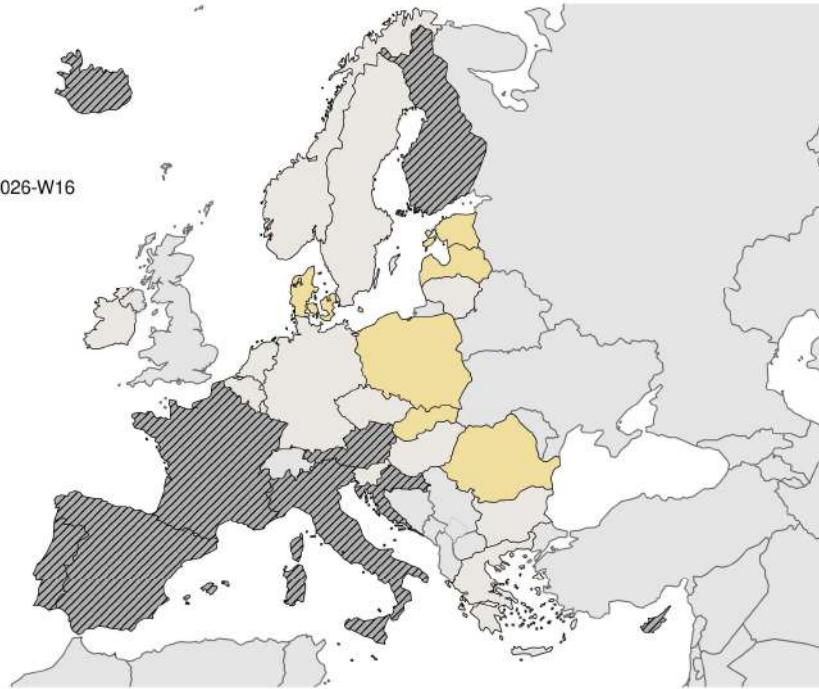
Mapa d'intensitat gripal a Europa



Intensity of influenza activity 2026-W16



Countries not visible in the main map extent



Administration boundaries: © EuroGeographics
The boundaries and names shown on this map do not imply official endorsement or acceptance by the European Union. ECDC. Map produced on 23 April 2026.